

156 | Année 2023-1

Varia



Édition électronique

URL : <https://journals.openedition.org/jso/14561>

ISSN : 1760-7256

Éditeur

Société des océanistes

Édition imprimée

Date de publication : 30 juin 2023

ISSN : 0300-953X

Référence électronique

Journal de la Société des Océanistes, 156 | Année 2023-1 [En ligne], mis en ligne le 01 janvier 2024, consulté le 10 janvier 2024. URL : <https://journals.openedition.org/jso/14561> ; DOI : <https://doi.org/10.4000/jso.14561>



Le texte seul est utilisable sous licence CC BY-NC-ND 4.0. Les autres éléments (illustrations, fichiers annexes importés) sont « Tous droits réservés », sauf mention contraire.

Recherches émergentes

Rapport de projet : A Sea of Connections: Contextualizing Fisheries in the South Pacific Region (socPacific)

par

Elodie FACHE* et Annette BRECKWOLDT**

Introduction

L'Océanie offre un exemple unique de gouvernance locale et régionale, où les communautés et leurs représentants politiques s'engagent de plus en plus en faveur d'une gestion intégrée des zones et ressources marines. Dans cette région, les pêcheries océaniques (en particulier le thon destiné aux marchés internationaux) et les pêcheries côtières (un secteur diversifié et largement non contrôlé) restent une composante essentielle des moyens de subsistance locaux, des économies nationales et régionales et de l'approvisionnement mondial en poisson. Elles constituent donc l'une des préoccupations les plus importantes au sein des agendas politiques nationaux et régionaux. Les politiques publiques nationales et régionales relatives à la pêche s'articulent également avec les efforts globaux de conservation de la biodiversité, notamment dans le cadre de l'Objectif de développement durable 14 (ODD 14) des Nations Unies – « Vie aquatique » – qui vise à conserver et exploiter de manière durable les océans (70 % de la surface de la Terre). Cet objectif est lui-même lié à l'objectif mondial d'étendre les zones protégées sur 30 % de la planète d'ici 2030¹, en se concentrant sur les zones particulièrement importantes pour la biodiversité (et les pêcheries), telles que les récifs coralliens, dont dépendent de nombreux-ses Océanien-ne-s pour leur survie.

Le projet socPacific (soc pour Sea Of Connections), financé par les agences nationales de recherche française et allemande² entre mai 2018 et octobre 2022, visait à explorer le vaste réseau de connexions socioculturelles, politiques et géopolitiques au sein duquel les pratiques de pêche et de gestion des pêcheries se déploient dans le Pacifique Sud (photo 1). socPacific a proposé de superposer à la vision d'Epeli Hau'ofa de l'Océanie comme

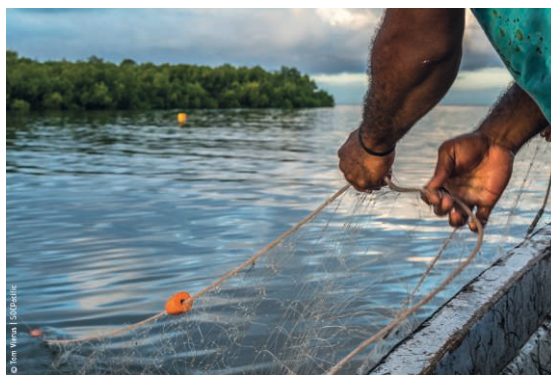


PHOTO 1. – Pêche au filet dans l'embouchure d'une rivière fidjienne : une incarnation de la connectivité en Océanie (© Tom Vierus, <https://www.pacificmediahouse.com>), Janvier 2016, Ba Estuary)

une « *sea of islands* » (Hau'ofa, 1994), une conceptualisation des pêcheries océaniques comme enchâssées dans une « *sea of connections* ». Cette notion, que l'on pourrait traduire par « un océan de connexions », met en lumière les multiples significations, dimensions et expressions de la connectivité en Océanie.

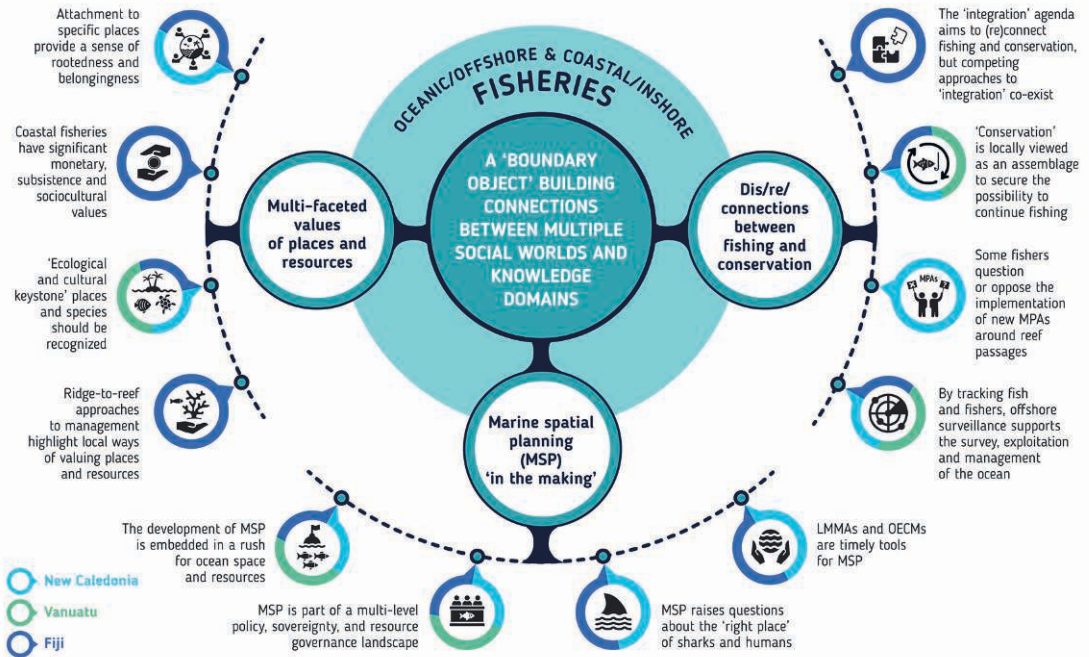
Cette publication consiste en une version révisée du rapport final officiel de socPacific. Elle vise à diffuser les résultats de ce récent projet de recherche aussi largement que possible parmi la communauté scientifique et les autres acteurs et actrices intéressé-e-s par l'Océanie. Nous proposons ici une vue d'ensemble des contextes et réseaux dans lesquels le projet s'est développé et déployé, ainsi que de ses principaux résultats (document 1), dont la plupart ont été publiés dans des revues internationales. En plus de résumer les principales avancées du projet, la section finale met en avant

1. <https://www.cbd.int/article/cop15-final-text-kunming-montreal-gbf-221222>

2. Agence nationale de la recherche (ANR) et Deutsche Forschungsgemeinschaft (DFG).

* SENS, IRD, CIRAD, UPVM, UM, Montpellier, France - elodie.fache@ird.fr

** Leibniz Centre for Tropical Marine Research (ZMT), Bremen, Germany - annette.breckwoldt@leibniz-zmt.de



DOCUMENT 1. – Vue d'ensemble des résultats de socPacific relatifs à ses trois thématiques et trois sites d'étude (© socPacific, avec l'assistance de Stéphanie Hernandez pour la conception graphique, <http://www.s-com-science.com/>)

de futures pistes de recherche dans un contexte de pressions croissantes et multiples sur les récifs coralliens.

Le projet Sea-Of-Connections-Pacific

Explorer « l'océan de connexions » des pêcheries océaniques

Les Océanien-ne-s se considèrent comme les « gardien-ne-s de l'océan », le protégeant « pour le bien-être général de toutes les choses vivantes » et « pour le bien commun » (Hau'ofa, 2000 : 33, 40 ; notre traduction). Pour elles et eux, la poursuite des Objectifs de développement durable – ODD 14 en lien avec tous les autres ODD³ (Singh *et al.*, 2018) – a une longue et importante histoire. Celle-ci a donné lieu à la définition de politiques publiques qui s'appuient sur une « souveraineté océanique », enracinée dans et par une relation/parenté avec l'océan Pacifique, et « centrée sur la responsabilité établie en ce qui concerne l'océan et sa pluralité d'entités inclusives » (Bambridge *et al.*, 2021 : 349 ; notre traduction). Ces politiques régionales incluent *A Regional Roadmap for Sustainable Fisheries*⁴ (approuvée en 2015 par les Pacific Islands Forum Leaders⁵ et incluant des objec-

tifs à 10 ans pour les pêcheries à la fois hauturières et côtières) et *A New Song for Coastal Fisheries – Pathways to Change: The Noumea Strategy*⁶ (développée en 2015 par des représentants de 22 pays et approuvée lors de réunions régionales relatives aux pêcheries). En effet, les pêcheries hauturières et côtières sont au cœur de l'économie des États océaniques et des moyens de subsistance de leurs populations (principalement côtières) (Gillett, 2016), encore plus depuis la pandémie de COVID-19 (Walters *et al.*, 2021).

socPacific visait donc à élargir les pistes de recherche vers une meilleure compréhension et reconnaissance des multiples aspects et connexions des pêcheries du Pacifique Sud – une région devenue une arène centrale pour imaginer le futur des océans et de leur gouvernance. Le point de départ du projet a été l'observation que les recherches sur les pêcheries du Pacifique Sud :

- (1) considéraient généralement leurs composantes hauturières et côtières séparément ;
- (2) se focalisaient particulièrement sur les ressources thonnières, du fait de leur importance économique remarquable et, en conséquence, sur les problématiques de surexploitation et d'activités de pêche dites illicites, non déclarées et non réglementées (INN)⁷ ;
- (3) attiraient principalement l'attention, en ce qui concerne les pêcheries côtières, sur des facteurs éco-

3. <https://sdgs.un.org/goals>

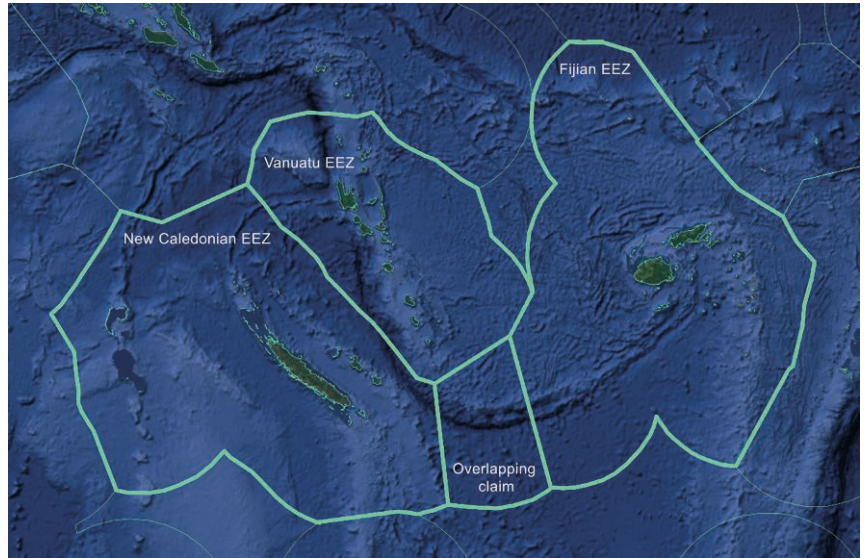
4. <https://fame1.spc.int/en/publications/roadmap-a-report-cards>

5. <https://www.forumsec.org/forum-leaders/>

6. <https://coastfish.spc.int/component/content/article/461-a-new-song-for-coastal-fisheries.html>

7. Ou en anglais : *Illegal, Unregulated and Unreported* (IUU). Ces pratiques ont notamment été pointées du doigt en 2001 par le Plan d'action international de l'Organisation des Nations Unies pour l'alimentation et l'agriculture (FAO) visant à prévenir, à contrecarrer et à éliminer la pêche illicite, non déclarée et non réglementée, puis incriminées par l'ODD 14 (Cible 14.4). La *Regional Roadmap for Sustainable Fisheries* mentionnée ci-dessus vise également à détecter, décourager et éliminer la pêche INN.

CARTE 1. – Carte des trois sites d'étude de socPacific (où « *overlapping claim* » fait référence à la controverse entre le Vanuatu, la Nouvelle-Calédonie et la France concernant la zone située autour des îles inhabitées Matthew et Hunter). (© socPacific)



nomiques, des dynamiques écologiques, ou leurs interrelations (par exemple à travers le concept d'approche écosystémique des pêches) plutôt que sur des questions d'autochtonie et de souveraineté ; et

- (4) montraient que, malgré le nombre croissant d'aires marines gérées localement et de grandes aires marines protégées dans la région, visant à restaurer et sauvegarder les ressources et la biodiversité marines, les pressions sur ces dernières ne cessaient d'augmenter (Govan, 2009 ; Leenhardt *et al.*, 2013) – en particulier les impacts écologiques souvent négatifs de la pêche (Froese *et al.*, 2016).

socPacific s'est donc efforcé de dépasser cette déconnexion entre les composantes hauturières et côtières des pêcheries du Pacifique Sud, en regardant au-delà des perspectives économiques et écologiques, au-delà des oppositions local/global, et en se faisant l'écho des points de vue d'acteurs variés (ce qui inclut les pêcheur-se-s, les communautés locales, les gouvernements nationaux, les institutions régionales, et les mouvements globaux de conservation et de « conservation-en-tant-que-développement »). Le principal objectif de ce projet était ainsi d'explorer le réseau complexe de connexions socioculturelles, politiques et géopolitiques dans lequel les pêcheries et leur gestion s'inscrivent dans cette part très convoitée mais menacée des océans de la planète (Nations Unies, 2016 et 2021).

Un partenariat solide à la croisée de trois thématiques et trois sites d'étude

socPacific s'est fondé sur un partenariat entre trois institutions académiques, connectant l'Europe et

l'Océanie : l'Institut de recherche pour le développement (IRD), le Leibniz Centre for Tropical Marine Research (ZMT) et The University of the South Pacific (USP). Ce projet a également été soutenu par un consortium plus large de partenaires externes, issus à la fois des sciences sociales et des sciences naturelles⁸. Cela a permis des investigations interdisciplinaires, multi-niveaux et multi-acteurs, articulées autour de trois principales thématiques interdépendantes :

- (1) les valeurs sociales des lieux et des ressources en lien avec les pêcheries côtières et hauturières ;
- (2) les connexions et tensions entre les intérêts et les pratiques en matière de pêche et de conservation ;
- (3) les manières dont les pêcheries et les outils de gestion existants sont intégrés dans les programmes de planification spatiale marine en cours de développement.

Ces investigations se sont concentrées sur trois pays, en incluant les 200 milles nautiques de leurs eaux sous juridiction nationale (ou « zones économiques exclusives ») : Fidji, Nouvelle-Calédonie et Vanuatu (carte 1)⁹. Ces sites d'étude diffèrent en termes d'importance des pêcheries hauturières dans leurs zones économiques exclusives (Karcher *et al.*, 2020). Cependant, leurs pêcheries côtières partagent certaines caractéristiques répandues plus largement dans le Pacifique Sud, telles que le manque de données de suivi adéquates (malgré une tendance à la surexploitation), et une dépendance excessive à l'égard des zones de « non-prélèvement » (où la pêche est interdite) comme principal outil de gestion (Gillett, 2014).

8. Voir <https://socpacific.net/team/>. Ce projet a également bénéficié de la participation très active de deux doctorantes en cotutelle franco-allemande, ainsi que de 11 étudiant-e-s impliqué-e-s en tant que stagiaires ou sous contrat, dont six Océanien-ne-s. socPacific a en effet développé son volet de renforcement des capacités bien davantage qu'initialement prévu, pour contribuer à inverser « *the tide of parachute science* » (Stefanoudis *et al.*, 2021). Ce volet comprenait des formations méthodologiques, la coproduction et l'analyse conjointe de données, ainsi que la co-écriture de communications et publications scientifiques.

9. socPacific a été très affecté par la pandémie de COVID-19, avec l'annulation de la plupart des terrains prévus pour le projet en 2020 et 2021, ce qui a entraîné l'inévitable renoncement à certaines perspectives comparatives.

Les principaux résultats de socPacific

Valeurs sociales des lieux et des ressources

Dans le cadre de la première thématique du projet – Valeurs sociales des lieux et des ressources –, on note l'importante contribution de l'étude menée par Harding *et al.* (2022) sur les valeurs multiples des pêcheries côtières de l'île fidjienne de Kadavu. Cette équipe de recherche interdisciplinaire a exploré les valeurs socio-culturelles des ressources marines parallèlement à leurs valeurs monétaires et de subsistance. Cette approche pourra nourrir la conception de mesures de gestion intégrée des pêcheries côtières, notamment en attirant l'attention sur les valeurs que les communautés *iTaukei* (autochtones) elles-mêmes attribuent aux espèces marines. L'étude a également mis en lumière les contributions des femmes *iTaukei* au secteur de la pêche artisanale.

Au-delà de ces catégories d'acteurs, socPacific a également examiné les valeurs que les enfants de Fidji et de Nouvelle-Calédonie attribuent à la mer et à la vie marine, à partir de dessins réalisés par des écoliers et de leurs propres commentaires sur ces derniers (Fache *et al.*, 2022a et 2022b). Ce travail a révélé l'attachement des enfants à des lieux spécifiques qui leur procurent un enracinement physique et social ainsi qu'un sentiment d'appartenance (Fache *et al.*, 2022b). Les enfants ont également mis en avant la nécessité de protéger, pour les générations futures, les espèces qui ont pour eux une importance à la fois écologique et culturelle, comme les tortues de mer et les requins (Fache *et al.*, 2022b). Cela fait écho à l'appel de Harding *et al.* (2022) en faveur d'une prise en compte systématique des « *cultural keystone species* »¹⁰ dans les futures analyses des valeurs et stratégies de (co)gestion des pêcheries côtières, à Fidji et au-delà. Cela fait également écho à l'utilisation par Breckwoldt *et al.* (2022a) de la notion d'« *ecological and cultural keystone places* » pour souligner l'importance du rôle des passes récifales (ouvertures et canaux dans les récifs barrières et frangeants ; photo 2).

En Océanie, ces espèces et ces lieux qui jouent un rôle écologique et culturel majeur s'inscrivent dans un continuum terre-mer, auquel il est fait référence par des termes vernaculaires dérivés du terme (reconstruit) proto-malayo-polynésien **banua* (Chave-Dartoen, 2016), tels que *fenua*, *fanua*, *fonua*, *enua*, *whenua* ou *vanua* (Veitayaki *et al.*, 2018). L'équipe de socPacific a documenté les représentations qu'ont aujourd'hui les adultes autochtones des territoires terre-mer (ou mer-terre) – et les connaissances, valeurs et normes associées – à Fidji (Fache et Pauwels, 2020), en Nouvelle-Calédonie (Dégremont et Sabinot, 2020) et au Vanuatu (Pascht, 2022). Fache *et al.* (2022b) ont souligné que ce continuum terre-mer est aussi une évidence

pour les enfants de Fidji et de Nouvelle-Calédonie¹¹, qui considèrent que la mer et la terre sont inextricablement liées. Cette inséparabilité est également de plus en plus prise en compte dans la gestion des pêcheries par le biais d'approches dites « *ridge-to-reef* » (Fache et Pauwels, 2022).

Connexions et tensions entre pêche et conservation

La deuxième thématique – Connexions et tensions entre pêche et conservation – était fondée sur l'appréhension de la pêche comme un « objet frontière », c'est-à-dire un objet qui vit dans, et construit des connexions entre, de multiples mondes sociaux et domaines de connaissances, formant ainsi une frontière partagée entre ceux-ci (Star et Griesemer, 1989 ; Star, 2010 ; Mollinga, 2010 ; Mawyer, 2021). socPacific a exploré dans quelle mesure ces multiples mondes et savoirs organisent et mettent en œuvre l'objectif d'*intégration* qui tend à se généraliser dans le domaine de la gestion des océans et des littoraux (Riera, 2022). Ce concept d'*intégration* vise à (re)connecter différentes échelles (par exemple, politiques globales, régionales, nationales et locales), différents espaces (par exemple, la terre et la mer, le littoral et le large), différentes temporalités (par exemple, usages actuels et besoins des générations futures) et/ou différents acteurs (par exemple, acteurs étatiques et non étatiques ; Fache *et al.*, 2022c). Cependant, différentes visions et approches de l'*intégration* coexistent en Océanie, en particulier : une *intégration* ancrée dans l'idéologie néolibérale et mettant l'accent sur la flexibilité, versus une *intégration* articulée à des formes régionalistes de libéralisme¹² politico-culturel et mettant l'accent sur le pluralisme (Riera, 2022).

Le projet a donc examiné quelles dé/re/connexions entre des mondes, des savoirs et des acteurs distincts ont contribué à façonner les pratiques de pêche et de gestion des pêcheries en Océanie. À Fidji par exemple, au niveau national, le champ de la « gestion des pêcheries côtières » a été progressivement façonné par différentes coalitions d'acteurs, par le biais de différents régimes de pratiques (*management-as-development*, *management-as-conservation*, *hybrid* ; Riera, 2022). Ces régimes, qui se chevauchent en partie, se sont d'abord articulés autour des tensions entre développement et conservation, puis autour des efforts visant à réconcilier les mondes et savoirs du développement et de la conservation (Riera, 2022).

Programmes de planification spatiale marine en cours de développement

Afin d'aborder la troisième thématique – Programmes de planification spatiale marine en cours de développement – il a d'abord été nécessaire : (1) de comprendre

10. C'est-à-dire : « *culturally salient species that shape in a major way the cultural identity of a people* » (Garibaldi and Turner, 2004 : 4 ; voir aussi Kitolelei *et al.*, 2021).

11. L'analyse de ces représentations chez les écoliers du Vanuatu est encore en cours.

12. Ici, le terme « libéralisme » n'est pas entendu en lien avec la théorie économique, mais plutôt dans sa dimension politique, qui englobe l'émancipation individuelle, le pluralisme et le multiculturalisme.



PHOTO 2. – Exemple de passe récifale : vue satellite de la passe de Naiqoro, Kadavu, Fidji (© Google Earth)

le paysage politique existant (et persistant) autour de la gestion régionale des pêcheries (Karcher *et al.*, 2020) ; et (2) d'analyser la ruée vers l'espace et les ressources qui s'est déployée dans l'océan Pacifique au cours des dernières décennies (Fache *et al.*, 2021). D'une part, ces travaux ont confirmé que les pêcheries thonières ont et nécessitent une arène politique solide (avec des mesures contraignantes visant à réguler les intérêts multiples et puissants de cette ressource précieuse), tout en suggérant que l'établissement de mesures contraignantes dans les zones côtières pourrait n'être ni facilement réalisable ni considéré comme bénéfique par les autorités nationales. D'autre part, la recherche a montré que l'intérêt croissant pour, et la ruée vers, l'espace et les ressources (impliquant les pays et territoires du Pacifique insulaire ainsi que des puissances extérieures) révèlent trois motivations interdépendantes : l'exploitation des ressources marines (en particulier le poisson, le pétrole et les minerais des grands fonds) ; la protection de la biodiversité marine (en particulier via des aires protégées) ; et le contrôle ou l'expression de revendications de souveraineté sur les espaces marins. Plus qu'un simple processus d'accaparement des océans, cette ruée incarne plutôt un processus de frontière fondé sur une dialectique entre dynamiques d'accaparement¹³ et de mise en commun¹⁴. Ces tendances ont reconfiguré l'océan Pacifique de manières diverses et encore largement imprévisibles, notamment par la création et la mise en œuvre de grandes aires marines protégées (Dégremont, 2022).

Enfin, socPacific s'est interrogé sur les contours de la planification spatiale marine « en train de se faire » en Océanie, en accordant une attention particulière au rôle des êtres non humains dans le façonnement de ces programmes et/ou dans la résistance à ces derniers.

Dans deux études de cas, portant respectivement sur la gestion du « risque requin »¹⁵ en Nouvelle-Calédonie et sur l'écotourisme autour des requins à Fidji, Kon Kam King et Riera (2022) ont affirmé que les requins sont intégrés de manière croissante dans la planification spatiale marine, ce qui illustre le développement d'une « planification spatiale marine plus qu'humaine ». La « juste place » des requins et des humains en mer est ainsi négociée, définie et appliquée de manière divergente dans ces deux cas, face à une résistance à la fois humaine et non humaine.

Conclusion : principales avancées et futures pistes de recherche

socPacific a revitalisé l'étude des pêcheries du Pacifique Sud en conceptualisant l'Océanie comme « un océan de connexions ». Cette notion met en lumière les multiples significations, dimensions et expressions de la connectivité en Océanie. Elle fait également valoir que les connaissances, cosmologies, socialités, spiritualités, valeurs, normes/formes de gouvernance et souverainetés océaniques sont essentielles pour garantir la santé de l'océan Pacifique, considéré à la fois comme le plus grand océan de la planète, un patrimoine commun, le théâtre d'une véritable ruée vers l'espace et les ressources, un paysage océanique quadridimensionnel (incluant la profondeur et le temps) et une entité plus qu'humaine. socPacific a également souligné qu'une compréhension plus holistique et fine des pêcheries nécessite l'établissement de liens entre :

13. *Grabbing* en anglais ; c'est-à-dire appropriation de l'accès, de l'usage ou du contrôle relatif à l'espace ou aux ressources océaniques.

14. *Commoning* en anglais ; un terme qui souligne la dimension processuelle des pratiques et des politiques de revendication, de création et/ou de maintien des « communs » océaniques.

15. <https://www.province-sud.nc/espace-thematique/dispositif-risque-requin>

- (1) le tournant relationnel en cours dans les sciences humaines et sociales ainsi que dans le champ de la science de la durabilité ;
- (2) le tournant intégratif comme nouvelle ère de la conservation de la biodiversité, supposée fusionner avec les objectifs du développement durable et de la gestion des pêcheries ; et
- (3) le tournant inter- et transdisciplinaire, visant à garantir que de plus nombreuses voix – académiques et non académiques – soient entendues.

En termes de nouvelles perspectives, nous avons identifié une lacune des recherches relatives à l'Océanie, nécessitant une attention urgente : à ce jour, peu de travaux (mais voir Johannes et Hviding, 2000 ; Aswani et Hamilton, 2004) ont produit et diffusé des connaissances sur l'importance socio-écologique à multiples facettes des passes récifales (ouvertures et canaux dans les récifs barrières et frangeants), qui devraient pourtant être au cœur des activités de conservation de la biodiversité. Des interprétations visuelles d'images satellites basées sur le SIG ont permis à Breckwoldt *et al.* (2022b) d'identifier 113 passes récifales dans un échantillon de neuf îles du Pacifique Sud, et de décrire trois types de passes récifales. Étape importante vers le développement d'une compréhension commune des valeurs et rôles de ces lieux, cette typologie est maintenant à affiner en utilisant un ensemble de paramètres et de critères supplémentaires¹⁶. Nos futures pistes de recherche concernant les passes récifales incluent également une étude transdisciplinaire de ces « *ecological and cultural keystone places* ».

BIBLIOGRAPHIE

- BAMBRIDGE Tamatoa, Paul D'ARCY et Alexander MAWYER, 2021. Oceanian sovereignty: Rethinking conservation in a sea of islands, *Pacific Conservation Biology* 27 (4), pp. 345-353 (DOI: 10.1071/PC20026).
- BRECKWOLDT Annette, Yvy DOMBAL, Catherine SABINOT, Gilbert DAVID, Léa RIERA, Sebastian FERSE et Elodie FACHE, 2022a. A social-ecological engagement with reef passages in New Caledonia: Connectors between coastal and oceanic spaces and species, *Ambio* 51, pp. 2401-2413 (DOI: 10.1007/s13280-022-01762-8).
- BRECKWOLDT Annette, Alexandra NOZIK, Nils MOOSDORF, Jan BIERWIRTH, Elodie FACHE, Sebastian FERSE, Amanda FORD, Sangeeta MANGUBHAI, Dominique PELLETIER et Susanna PIOVANO, 2022b. A typology for reef passages, *Frontiers in Marine Science* 9, n°786125 (DOI: 10.3389/fmars.2022.786125).
- CHAVE-DARTOEN Sophie, 2016. *Banua, *panua, fenua: A Austronesian conception of the socio-cosmic world, in F. Valentin and G. Molle (eds), *Spatial dynamics in Oceania: Discovery, appropriation and the emergence of traditional societies*, Paris, Société préhistorique française, pp. 231-243.
- DÉGREMONT Marlène, 2022. LSMPA sovereignties in New Caledonia and French Polynesia: Territorialities, alliances and powers in Oceania, *Oceania* 92 (1), pp. 51-73 (DOI: 10.1002/oc.5331).
- DÉGREMONT Marlène et Catherine SABINOT, 2020. La Terre-mer, enjeu de territoires et de légitimités en Nouvelle-Calédonie, *L'Information géographique* 84 (1), pp. 79-111 (DOI: 10.3917/lig.841.0079).
- FACHE Elodie, Pierre-Yves LE MEUR et Estienne RODARY, 2021. Introduction – The new scramble for the Pacific: A Frontier Approach, *Pacific Affairs* 94 (1), pp. 57-75 (DOI: 10.5509/202194157).
- FACHE Elodie, Catherine SABINOT, Simonne PAUWELS, Léa RIERA, Annette BRECKWOLDT, Gilbert DAVID, Ulamila MATAIRAKULA et Stéphanie M. CARRIÈRE, 2022a. Encouraging drawing in research with children on marine environments: Methodological and epistemological considerations, *Human Ecology* 50, pp. 739-760 (DOI: 10.1007/s10745-022-00332-6).
- FACHE Elodie, Susanna PIOVANO, Alisi SODERBERG, Malakai TUONO, Léa RIERA, Gilbert DAVID, Matthias KOWASCH, Simonne PAUWELS, Annette BRECKWOLDT, Stéphanie M. CARRIÈRE et Catherine SABINOT, 2022b. "Draw the sea...": Children's representations of ocean connectivity in Fiji and New Caledonia, *Ambio* 51, pp. 2445-2458 (DOI: 10.1007/s13280-022-01777-1).
- FACHE Elodie, Juliette KON KAM KING, Léa RIERA et Annette BRECKWOLDT, 2022c. A sea of connections: Reflections on connectivity from/in Oceania, *Ambio* 51, pp. 2333-2341 (DOI: 10.1007/s13280-022-01789-x).
- FACHE Elodie et Simonne PAUWELS, 2020. Tackling coastal 'overfishing' in Fiji: Advocating for indigenous worldview, knowledge and values to be the backbone of fisheries management strategies, *Maritime Studies* 19, pp. 41-52 (DOI: 10.1007/s40152-020-00162-6).
- , 2022. The ridge-to-reef approach on Cicia Island, Fiji, *Ambio* 51, pp. 2376-2388 (DOI: 10.1007/s13280-021-01669-w).
- FROESE Rainer, Henning WINKER, Didier GASCUEL, U. Rashid SUMAILA et Daniel PAULY, 2016. Minimizing the impact of fishing, *Fish and Fisheries* 17(3), pp. 785-802 (DOI: 10.1111/faf.12146).
- GARIBALDI Ann et Nancy TURNER, 2004. Cultural keystone species: Implications for ecological conservation and restoration, *Ecology and Society* 9 (3), online: <http://www.ecologyandsociety.org/vol9/iss3/art1/>.

16. Voir tableau 2 dans Breckwoldt *et al.*, 2022b.

- GILLET Robert, 2014. Hot issues on Pacific Island coastal fisheries, *SPC Fisheries Newsletter* 144, pp. 53-60.
- , 2016. *Fisheries in the economies of Pacific Island countries and territories*, Noumea, SPC.
- GOVAN Hugh, 2009. Achieving the potential of locally managed marine areas in the South Pacific, *SPC Traditional Marine Resource Management and Knowledge Information Bulletin* 25, pp. 16-25.
- HARDING Simon, Kalisiana MARAMA, Annette BRECKWOLDT, Ulamila MATAIRAKULA et Elodie FACHE, 2022. Marine resources and their value in Kadavu, Fiji, *Ambio* 51, pp. 2414-2430 (DOI: 10.1007/s13280-022-01794-0).
- HAU'OFA Epeli, 1994. Our sea of islands, *The Contemporary Pacific* 6, pp. 148-161.
- , 2000. The Ocean in us, in A. Hooper (ed.), *Culture and Sustainable Development in the Pacific*, Canberra, ANU E-Press and Asia Pacific Press, pp. 32-43.
- KARCHER Denis B., Elodie FACHE, Annette BRECKWOLDT, Hugh GOVAN, Xochitl E. ELÍAS ILOSVAY, Juliette KON KAM KING, Léa RIERA et Catherine SABINOT, 2020. Trends in South Pacific fisheries management, *Marine Policy* 118 (DOI: 10.1016/j.marpol.2020.104021).
- KITOLELEI Salanieta, Randy THAMAN, Joeli VEITAYAKI, Annette BRECKWOLDT et Susanna PIOVANO, 2021. Na Vuku Makawa ni Qoli: Indigenous Fishing Knowledge (IFK) in Fiji and the Pacific, *Frontiers in Marine Science* 8 (DOI: 10.3389/fmars.2021.684303).
- KON KAM KING Juliette et Léa RIERA, 2022. The 'right place' for sharks in the South Pacific: Marine spatial planning in a more-than-human ocean, *Planning Practice & Research* 37(3), pp. 299-316 (DOI: 10.1080/02697459.2022.2035918).
- LEENHARDT Pierre, Bertrand CAZALET, Bernard SALVAT, Joachim CLAUDET et François FERAL, 2013. The rise of large-scale marine protected areas: Conservation or geopolitics?, *Ocean & Coastal Management* 3, pp. 1-7 (DOI: 10.1016/j.ocecoaman.2013.08.013).
- MAWYER Alexander, 2021. Floating islands, frontiers, and other boundary objects on the edge of Oceania's futurity, *Pacific Affairs* 94, pp. 123-144 (DOI: 10.5509/2021941123).
- MOLLINGA Peter P., 2010. Boundary work and the complexity of natural resources management, *Crop Science* 50 (DOI: 10.2135/cropsci2009.10.0570).
- PASCHT Arno, 2022. Marine conservation in Vanuatu: Local conceptualisation and 'assemblage', *Ambio* 51, pp. 2389-2400 (DOI: 10.1007/s13280-022-01767-3).
- RIERA Léa, 2022. From tensions to integrations: Development and conservation coalitions in Fijian coastal fisheries management, PhD Thesis, Paul-Valéry Montpellier 3 University, France & University of Bremen, Germany.
- SINGH Gerald G. et al., 2018. A rapid assessment of co-benefits and trade-offs among sustainable development goals, *Marine Policy* 93, pp. 223-231 (DOI: 10.1016/j.marpol.2017.05.030).
- STAR Susan Leigh, 2010. This is not a boundary object: Reflections on the origin of a concept, *Science, Technology, & Human Values* 35, pp. 601-617 (DOI: 10.1177/0162243910377624).
- STAR Susan Leigh et James R. GRIESEMER, 1989. Institutional ecology, 'translations' and boundary objects: Amateurs and professionals in Berkeley's Museum of Vertebrate Zoology, 1907-39, *Social Studies of Science* 19, pp. 387-420.
- STEFANOUDIS Paris V., Wilfredo Y. LICUANAN, Tiffany H. MORRISON, Sheena TALMA, Joeli VEITAYAKI et Lucy C. WOODALL, 2021. Turning the tide of parachute science, *Current Biology* 31, pp. R184-R185 (DOI: 10.1016/j.cub.2021.01.029).
- UNITED NATIONS, 2016. First World Ocean Assessment. United Nations Division for Ocean Affairs and the Law of the Sea. Retrieved 1 July, 2022, from <https://www.un.org/regularprocess/content/first-world-ocean-assessment>.
- , 2021. Second World Ocean Assessment. United Nations Division for Ocean Affairs and the Law of the Sea. Retrieved 1 July, 2022, from <https://www.un.org/regularprocess/woa2>.
- VEITAYAKI Joeli, Esaroma LEDUA, Akosita NAKORO, Hyun Pyo HONG, Deukhoon Peter HAN, Sukran MOON et Annette BRECKWOLDT, 2018. Future use of past practices: Policy implications of insights from two community-based marine resource management initiatives in Fiji, *Ocean Yearbook* 32, pp. 376-405 (DOI: 10.1163/22116001-03201015).
- WALTERS Gretchen et al., 2021. COVID-19, Indigenous peoples, local communities and natural resource governance, *Parks* 27, pp. 57-72 (DOI: 10.2305/IUCN.CH.2021.PARKS-27-SIGW.en).